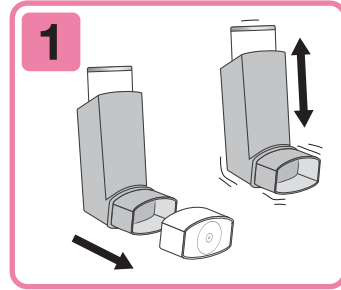


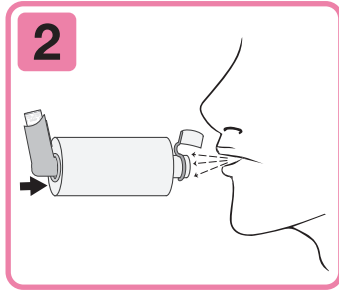
स्पेसर के साथ अपने इन्हेलर का उपयोग कैसे करें

इन्हेलर का सबसे अच्छा उपयोग स्पेसर के साथ होता है, क्योंकि इससे केवल इन्हेलर की तुलना में आपके फेफड़ों में अधिक औषधि पहुँचती है। अगर आपके पास एक स्पेसर है, तो निम्नलिखित निर्देशों का पालन करें:

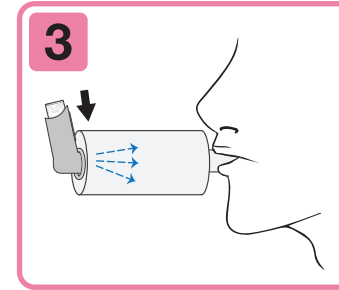
HINDI



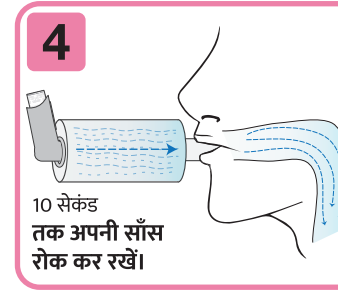
1. इन्हेलर के माउथपीस से प्लास्टिक डस्ट कैप (धूल रोकने वाला ढक्कन) हटाएं और जाँच लें कि माउथपीस साफ़ है। अगर आपके डिवाइस (यंत्र) में डोज़ काउंटर (खुराक गिनने वाला) है, तो उसे भी जाँच लें। इन्हेलर को अच्छी तरह हिलाएँ और ज़रूरी हो तो एक बार हवा में स्प्रे करें।



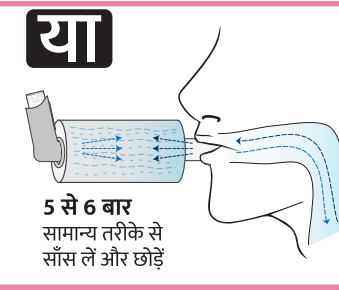
2. माउथपीस के दूसरे सिरे पर इन्हेलर को डाल दें। अपने मुँह से गहरी साँस बाहर छोड़ें।



3. स्पेसर के माउथपीस को, दाँतों से बचाते हुए, अपने मुँह में रखें और अपने होठों को माउथपीस के ऊपर पूरी तरह से बंद कर लें। कैनिस्टर (डिब्बे) को एक बार दबाकर स्पेसर में एक डोज़ छोड़ें।



4. अपने मुँह से गहरी और लगातार साँस लें और 10 सेकंड तक अपनी साँस रोक कर रखें। अपनी साँस को रोक रखने के दौरान, स्पेसर को अपने मुँह से निकाल दें। धीरे-धीरे साँस छोड़ें।



या 5 से 6 बार सामान्य तरीके से साँस लें और छोड़ें। जब स्पेसर आपके मुँह में हो, तब 5 से 6 बार सामान्य तरीके से साँस लें और छोड़ें। स्पेसर को अपने मुँह से निकाल दें और फिर धीरे-धीरे साँस छोड़ें।



अगर एक और डोज़ (खुराक) ज़रूरी हो तो 2 से 4 तक के चरणों को दोहराएँ। अगर दूसरी डोज़ (खुराक) ज़रूरी हो, तो 2 से 4 तक के चरणों को दोहराएँ। 2, 3 और 4 चरणों में जल्दी मत करें। हर डोज़ से पहले इन्हेलर को अच्छी तरह से हिलाना मत भूलें।

तुरन्त सलाह

अपने स्पेसर को हर सप्ताह साफ़ करें। आपके स्पेसर के साथ दिए गए सफ़ाई संबंधी निर्देशों की सहायता लें।

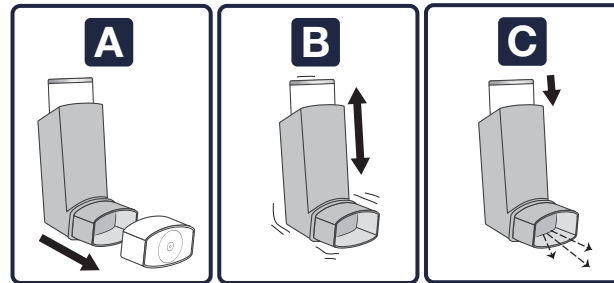
महत्वपूर्ण

इन्हेलर का सबसे अच्छा प्रयोग स्पेसर के साथ होता है। स्पेसर का उपयोग अपने प्रिवेंटर (निवारक) या मिश्रित दबाव के मीटर्ड (मापित) डोज़ इन्हेलर के साथ करें। अस्थमा (दमे) के घातक दौरों में अपने रिलीवर इन्हेलर के साथ एक स्पेसर की सख्त सलाह दी जाती है।

अपने इन्हेलर का उपयोग करते समय, अगर कोई भी चिंता या समस्या होने पर अपने डॉक्टर को अपनी प्रतिक्रिया दें। अगर आपके डॉक्टर द्वारा भिन्न निर्देश दिए गए हैं, तो कृपया इन निर्देशों का सावधानी से पालन करें।

अपने इन्हेलर को प्राइम करें यानि कि एक बार हवा में स्प्रे करके तैयार करें

अपने इन्हेलर का पहली बार उपयोग करने से पहले या अगर इन्हेलर का उपयोग एक सप्ताह से अधिक समय से नहीं किया गया है, तो उसे एक बार हवा में स्प्रे करें। इन्हेलर को सीधा पकड़ें और इन्हेलर के माउथपीस से प्लास्टिक डस्ट कैप को हटाएँ। इन्हेलर को हिलाएँ और उसे उपयोग में लाने से पहले कैनिस्टर को दो बार हवा में दबाएँ।

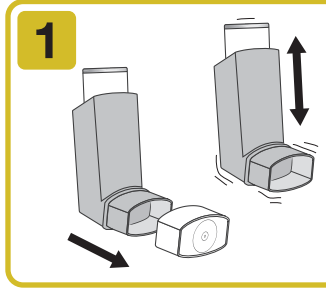


REX Medical Ltd
P O Box 18-119, Glen Innes,
Auckland 1743, New Zealand
Phone +64 9 574 6060 Fax +64 9 574 6070
www.rexmedical.co.nz
© Copyright REX Medical Ltd

rex

स्पेसर के बिना अपने इन्हेलर का उपयोग कैसे करें

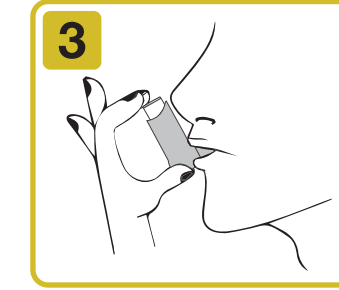
अगर आपके पास स्पेसर नहीं है, तो निम्नलिखित निर्देशों का पालन करें:



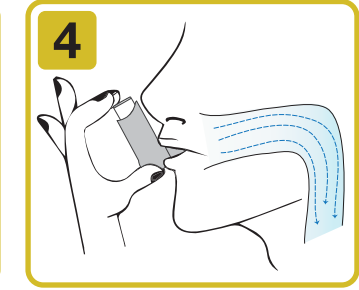
1. इन्हेलर के माउथपीस से प्लास्टिक डस्ट कैप निकालें और जाँच लें कि माउथपीस साफ़ है। अगर आपके डिवाइस में डोज़ काउंटर (खुराक गिनने वाला) है, तो उसे भी जाँच लें। इन्हेलर को अच्छी तरह हिलाएँ और ज़रूरी हो तो एक बार हवा में स्प्रे करें।



2. कैनिस्टर के ऊपरी भाग पर इन्हेलर को एक या दो ऊँगलियों से पकड़ें और आपका अँगूठा उसके आधार पर होना चाहिए। अपने मुँह से गहरी साँस बाहर छोड़ें।



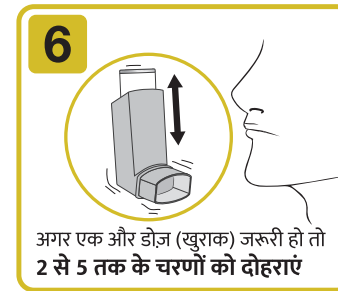
3. इन्हेलर के माउथपीस को, दाँतों से बचाते हुए, अपने मुँह में रखें और माउथपीस को अपने होठों से पूरी तरह से ढक लें।



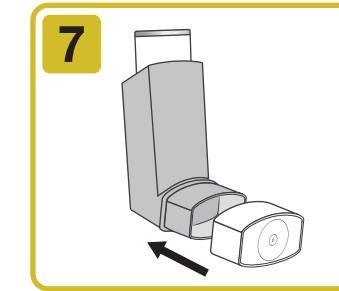
4. अपने मुँह से साँस लेना शुरू करें। उसके बाद कैनिस्टर को दबाकर एक डोज़ निकालें, साथ ही गहरी और लगातार साँस लेते रहें।



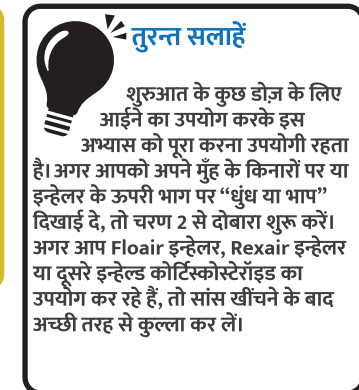
5. इन्हेलर को अपने मुँह से निकालें और अपनी साँस को 10 सेकंड तक या आप जितनी देर तक साँस रोक सकते हैं, उतनी देर तक रोक कर रखें। धीरे-धीरे साँस छोड़ें।



6. अगर दूसरी डोज़ (खुराक) ज़रूरी हो, तो 2 से 5 तक के चरणों को दोहराएँ। 2, 3, 4 और 5 चरणों में जल्दी मत करें। हर डोज़ (खुराक) से पहले इन्हेलर को अच्छी तरह से हिलाना मत भूलें।



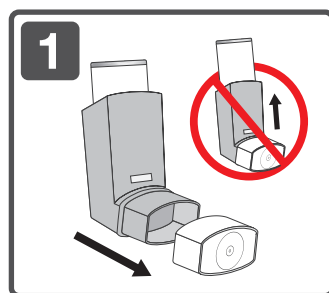
7. उपयोग के बाद, माउथपीस कवर को बदलें और सुनिश्चित करें कि डस्ट कैप सुरक्षित है।



शुरुआत के कुछ डोज़ के लिए आईने का उपयोग करके इस अभ्यास को पूरा करना उपयोगी रहता है। अगर आपको अपने मुँह के किनारों पर या इन्हेलर के ऊपरी भाग पर “धुंध या भाप” दिखाई दे, तो चरण 2 से दोबारा शुरू करें। अगर आप Floair इन्हेलर, Rexair इन्हेलर या दूसरे इन्हेलर कोर्टिकोस्टेरॉइड का उपयोग कर रहे हैं, तो साँस खींचने के बाद अच्छी तरह से कुल्ला कर लें।

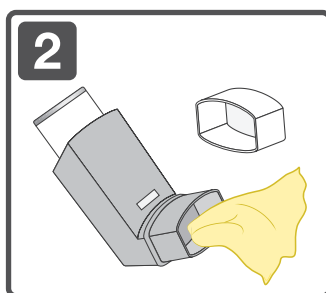
अपना इन्हेलर कैसे साफ़ करें

प्लास्टिक एक्जुएटर (प्रवर्तक या गति देने वाला उपकरण) को सप्ताह में कम से कम एक बार अवश्य साफ़ करना चाहिए, अपने इन्हेलर को साफ़ करने के लिए निम्नलिखित तकनीक का उपयोग करें:

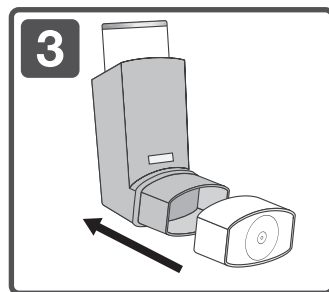


1. इन्हेलर के माउथपीस से प्लास्टिक डस्ट कैप निकालें।

मेटल कैनिस्टर (धातु का डिब्बा) को प्लास्टिक एक्जुएटर से नहीं निकालना चाहिए।



2. प्लास्टिक माउथपीस और डस्ट कैप को एक साफ़ सूखे कपड़े से अंदर और बाहर से पोंछा जाना चाहिए।



3. इन्हेलर के माउथपीस पर लगी प्लास्टिक डस्ट कैप हटाएं।



इन्हेलर के किसी भी हिस्से को पानी से न तो धोएँ और न ही डुबाएँ।

© Copyright REX Medical Ltd

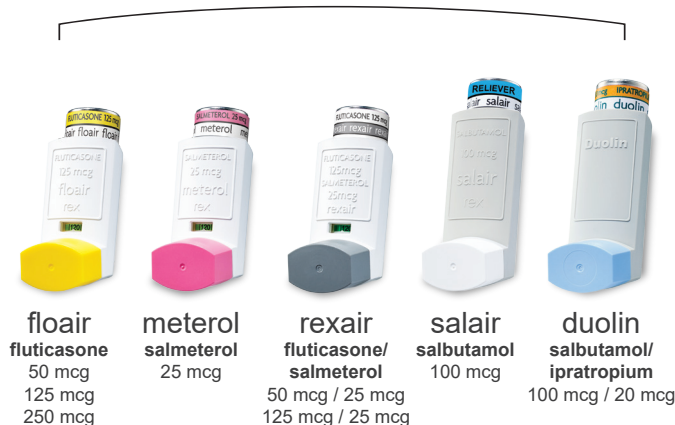
These medicines have risks and benefits. Read below for more details.

SALAIR INHALER contains 100 mcg Salbutamol, PRESCRIPTION MEDICINE. **Indication:** Salair Inhaler is indicated for the prevention and treatment of bronchospasm and acts on the β_2 (beta-2) adrenoreceptors of bronchial muscle at therapeutic doses, with little or no action on the β_1 (beta-1) adrenoreceptors of the heart. With its fast onset of action, it is particularly suitable for the management and prevention of attack in mild asthma and for the treatment of acute exacerbations in moderate and severe asthma. **Dosage and administration:** Salair Inhaler is for oral inhalation only. Salair Inhaler should not be used on demand more than four times per day. Please review the datasheet for the recommended doses of Salair Inhaler for children and adults. **Contraindications:** Management of threatened abortion and premature labour is contraindicated with Salbutamol formulations administered non intravenously. **Precautions/Warnings:** Patients with unstable or severe asthma should not rely on bronchodilators as the main or only form of treatment. **Please review the datasheet available at www.medsafe.govt.nz for full prescribing information.**

METEROL INHALER with Dose Counter contains 25 mcg Salmeterol (as xinafoate), PRESCRIPTION MEDICINE. **Indication:** Meterol Inhaler is indicated in the regular therapy of asthma and prevention of bronchospasm in individuals aged 4 years and older with reversible obstructive airway disease, including those with symptoms of nocturnal asthma, when used in combination with a long-term asthma prevention medicine such as an inhaled corticosteroid. Meterol Inhaler is also indicated for exercise-induced bronchospasm and in the regular maintenance treatment of bronchospasm associated with chronic obstructive pulmonary disease. **Dosage and administration:** Meterol Inhaler is for oral inhalation only. Please review the datasheet for the recommended doses of Meterol Inhaler for children and adults. **Contraindications:** Meterol Inhaler is contraindicated in individuals with hypersensitivity to any of its components (please review excipient list). **Precautions/Warnings:** Meterol Inhaler should not be used (and is not sufficient) as the first treatment for asthma. Meterol Inhaler is not a substitute for inhaled or oral corticosteroids. Meterol Inhaler should not be used to treat acute asthma symptoms for which a fast and short-acting inhaled bronchodilator (e.g. Salbutamol) is required. **Please review the datasheet available at www.medsafe.govt.nz for full prescribing information.**

FLOAIR INHALER with Dose Counter contains 50 mcg Fluticasone propionate, 125 mcg Fluticasone propionate, or 250 mcg Fluticasone propionate, PRESCRIPTION MEDICINE. **Indication:** Floair Inhaler is indicated for the long-term prevention of bronchospasm in adults or children with mild, moderate or severe asthma. Floair Inhaler is also indicated for adults or children with severe asthma dependent on oral corticosteroids for symptom control. Introduction of Floair Inhaler may allow the requirement for oral corticosteroids to be reduced or eliminated over time. **Dosage and Administration:** Floair Inhaler is for oral inhalation only. Please review the datasheet for the recommended doses of Floair Inhaler for children (cont.)

दमे और COPD प्रबंधन के लिए उत्पादों का समूह



rexmedical.co.nz



अतिरिक्त जानकारी के लिए QR कोड स्कैन करें

HINDI
वयस्कों के लिए
इन्हेलर निर्देश



इन्हेलर निर्देश वयस्कों के लिए

- स्पेसर के साथ अपने इन्हेलर का उपयोग कैसे करें
- स्पेसर के बिना अपने इन्हेलर का उपयोग कैसे करें
- अपना इन्हेलर कैसे साफ़ करें

rex

(FLOAIR INHALER cont.) and adults. **Contraindications:** Floair Inhaler is contraindicated in individuals with hypersensitivity to any of its components. **Precautions/Warnings:** Floair Inhaler should not be used to treat acute asthma symptoms for which a fast and short-acting inhaled bronchodilator is required. Patients should be advised to have their short-acting inhaled bronchodilator (e.g. Salbutamol) for the relief of acute asthma symptoms available at all times. Treatment with Floair Inhaler should not be discontinued suddenly. **Please review the datasheet available at www.medsafe.govt.nz for full prescribing information.**

REXAIR INHALER with Dose Counter contain 50 mcg Fluticasone propionate and 25 mcg Salmeterol, or 125 mcg Fluticasone propionate and 25 mcg Salmeterol, PRESCRIPTION MEDICINE. **Indication:** Rexair Inhaler is indicated for reversible obstructive airways disease (ROAD), or the regular therapy of asthma in children and adults, where a combination (inhaled corticosteroid and bronchodilator) is appropriate. Rexair Inhaler is indicated in patients for the symptomatic treatment of COPD which is moderate to severe (i.e. <60% of normal FEV₁ predicted prior to bronchodilator usage) and despite bronchodilator therapy, have significant symptoms. **Dosage and Administration:** Rexair Inhaler is to be administered by oral inhalation only. Please review the datasheet for the recommended doses of Rexair Inhaler for children and adults. **Contraindications:** Hypersensitivity to Salmeterol xinafoate, Fluticasone propionate or the excipients (please review excipient list). **Precautions/Warnings:** Where patients have acutely deteriorating asthma or are unstable, Rexair Inhaler should not be started during an exacerbation. Rexair Inhaler is indicated for routine long-term management of asthma, not for acute asthma exacerbations or for patients with acutely deteriorating or unstable asthma. Patients with acute symptoms should be advised to have a fast and short-acting inhaled bronchodilator (e.g. Salbutamol) immediately available to resolve acute symptoms. **Please review the datasheet available at www.medsafe.govt.nz for full prescribing information.**

DUOLIN INHALER contains 100 mcg Salbutamol (as sulphate) and 20mcg Ipratropium bromide, PRESCRIPTION MEDICINE. **Indication:** Duolin Inhaler is indicated for the treatment of reversible bronchospasm associated with obstructive airway diseases in patients who require more than a single bronchodilator. **Dosage and administration:** Duolin Inhaler is for oral inhalation only. Please review the datasheet for the recommended doses of Duolin Inhaler for children and adults. **Contraindications:** Duolin Inhaler is contraindicated in patients with a history of hypersensitivity to atropine or its derivatives, or to any other component of the product and in patients with hypertrophic obstructive cardiomyopathy and tachyarrhythmia. **Precautions/Warnings:** In the case of acute or rapid breathlessness, if additional inhalations do not produce an adequate improvement patients should consult their doctor immediately. **Please review the datasheet available at www.medsafe.govt.nz for full prescribing information.**

TAPS NA 10489. VER-4 2019.07.CC